

# 安全工作简报

〔2020〕第4期

天津财经大学社会治安综合治理领导小组办公室 2020年12月3日

---

## 11月份校园安全隐患排查情况通报

为保障学校教学、科研等各项工作的顺利进行，切实有效维护好校园安全稳定，11月份以来，我校进一步加强安全管理工作 and 隐患排查力度，11月19日起，保卫处、消防与安全管理办公室开展2020年今冬明春消防安全专项检查；11月27日上午，学工部、保卫处对学生公寓进行了联合安检。现将上述安全检查工作情况及校园交通违章车辆相关情况通报如下：

### 一、消防安全检查情况

#### （一）校区东院

##### 1、隐患地点：B座5层竞技运动管理中心

隐患情况：B座5层竞技运动管理中心楼道杂物过多，且杂物多为可燃物，存在消防安全隐患。（图片见附件1 yh-1）

责任单位：竞技运动管理中心

##### 2、隐患地点：B座5层竞技运动管理中心

隐患情况：竞技运动管理中心宿舍楼道内疏散门锁闭，不能发挥应急疏散作用，存在消防安全隐患。（图片见 附件 1 yh-2）

责任单位：竞技运动管理中心

### 3、隐患地点：B座5层竞技运动管理中心

隐患情况：竞技运动管理中心宿舍内普遍存在使用大功率电器情况（吹风机、电饭锅、洗衣机、电热水器、电动车充电器等），存在消防安全隐患。（图片见 附件 1 yh-3）

责任单位：竞技运动管理中心

### 4、隐患地点：G座报告厅

隐患情况：G座报告厅中厅东侧疏散通道和疏散门被堵塞，不能发挥应急疏散作用，存在消防安全隐患。（图片见 附件 1 yh-4）

责任单位：后勤保障处、物业公司

## （二）校区西院

### 1、隐患地点：西院图书馆

隐患情况：图书馆楼梯间内存在室内吸烟情况，存在消防安全隐患。（图片见 附件 1 yh-5）

责任单位：图书馆、后勤保障处、物业公司

### 2、隐患地点：西院图书馆

隐患情况：图书馆三、四楼阅览室疏散门日常锁闭，无法发挥应急疏散作用。（图片见 附件 1 yh-6）

责任单位：图书馆

3、隐患地点：教学科研楼东侧

隐患情况：教学科研楼东侧存在大量干枯杂草，易引发野外火灾，存在消防安全隐患。（图片见 附件 1 yh-7）

责任单位：后勤保障处

（三）泗水道大学生公寓区

1、隐患地点：学生公寓宿舍楼

隐患情况：学生宿舍内普遍存在充电器空载，易燃物堆积情况，存在消防安全隐患。（图片见 附件 1 yh-8）

责任单位：学工部（公寓管理中心）

2、隐患地点：学生公寓宿舍楼

隐患情况：学生宿舍内普遍存在室内吸烟，随地乱扔烟头情况，存在消防安全隐患。（图片见 附件 1 yh-9）

责任单位：学工部（公寓管理中心）

二、夜间楼宇巡查情况

经巡查统计，夜间封楼后，C座 204、208、302、308、402、409 室，J座 205、207、310、311、401、411、504、508 室存在门未锁情况，D座 205、308、309 室，E座 204、409 室，F座 110、208、305 室存在灯未关情况。

三、校园交通违章情况

| 序号 | 车号 | 违章内容 | 所属单位 | 超速次数 |
|----|----|------|------|------|
|----|----|------|------|------|

|   |          |      |        |   |
|---|----------|------|--------|---|
| 1 | 津 A9C506 | 超速行驶 | 后勤保障处  | 2 |
| 2 | 津 C18T37 | 超速行驶 | 国际教育学院 | 2 |
| 3 | 津 N39112 | 超速行驶 | 体育教学部  | 1 |
| 4 | 津 HJE292 | 超速行驶 | 会计学院   | 1 |
| 5 | 津 KS0927 | 超速行驶 | 后勤保障处  | 1 |

注：统计数据为车辆行驶速度超过 60 公里/小时

请各单位和个人积极自查，予以整改，切实加强安全管理，提高安全防范意识，及时消除安全隐患，保障师生人身财产安全。

---

**报：**天津财经大学社会治安综合治理领导小组；天津财经大学安全稳定工作领导小组；天津财经大学消防与安全委员会

**发：**各基层党委；各二级学院；各处级单位

---

天津财经大学社会治安综合治理领导小组办公室      2020 年 12 月 3 日印发

---

## 附件 1

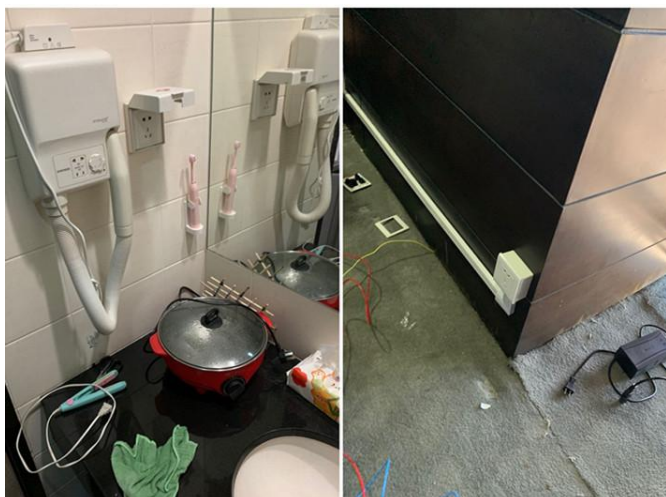
yh-1



yh-2



yh-3



yh-4



yh-5



yh-6



yh-7



yh-8



yh-9

